

3. ETIQUETAS

Etiquetar permite automatizar tareas y revisar los análisis, dos cuestiones muy importantes en el trabajo científico.

En PRAAT puedes crear etiquetas de dos tipos: de intervalo o puntuales. Para hacerlo hay que tener seleccionada una señal en el panel de objetos y elegir, en el menú dinámico, en la sección *ANNOTATE-*, la opción *TO TEXTGRID...*

Inmediatamente aparece un formulario que pide en un campo los nombres de todos los estratos y, en otro campo, los nombres de los estratos puntuales (los nombres de cada estrato se separan por espacios). Debes tener en cuenta que todo estrato que no sea definido explícitamente como puntual, será considerado como de intervalo. La principal diferencia entre ambos tipos de etiquetas es que en los intervalos se debe marcar el inicio y el término de un fragmento y la etiqueta cubrirá el segmento completo. En un estrato de puntos, en tanto, cada marca y etiqueta se sitúan en un punto determinado.

La figura 3.1 muestra un formulario que se ha completado para crear un *TextGrid* con cuatro estratos: uno de marca puntual (llamado “intensidad”) y tres de marca de intervalos (“palabra”, “sílabas” y “sonido”).

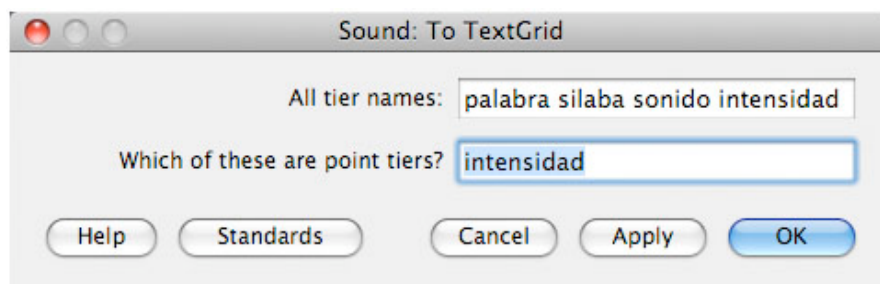


Figura 3.1. Formulario para crear el *TextGrid*. En este caso, se especifican cuatro estratos de los cuales solo uno es de puntos.

Completado el formulario, das el OK y se crea el nuevo objeto en el panel correspondiente. El paso siguiente es editar en conjunto el objeto del tipo *Sound* y el *TextGrid* asociado. Al seleccionar ambos objetos, en el menú dinámico aparece la opción *EDIT*. Al activarla, aparece una ventana como la de la figura 3.2 que contiene el oscilograma, el espectrograma (con los análisis superpuestos que deseas mantener) y las capas o estratos para poner las marcas.

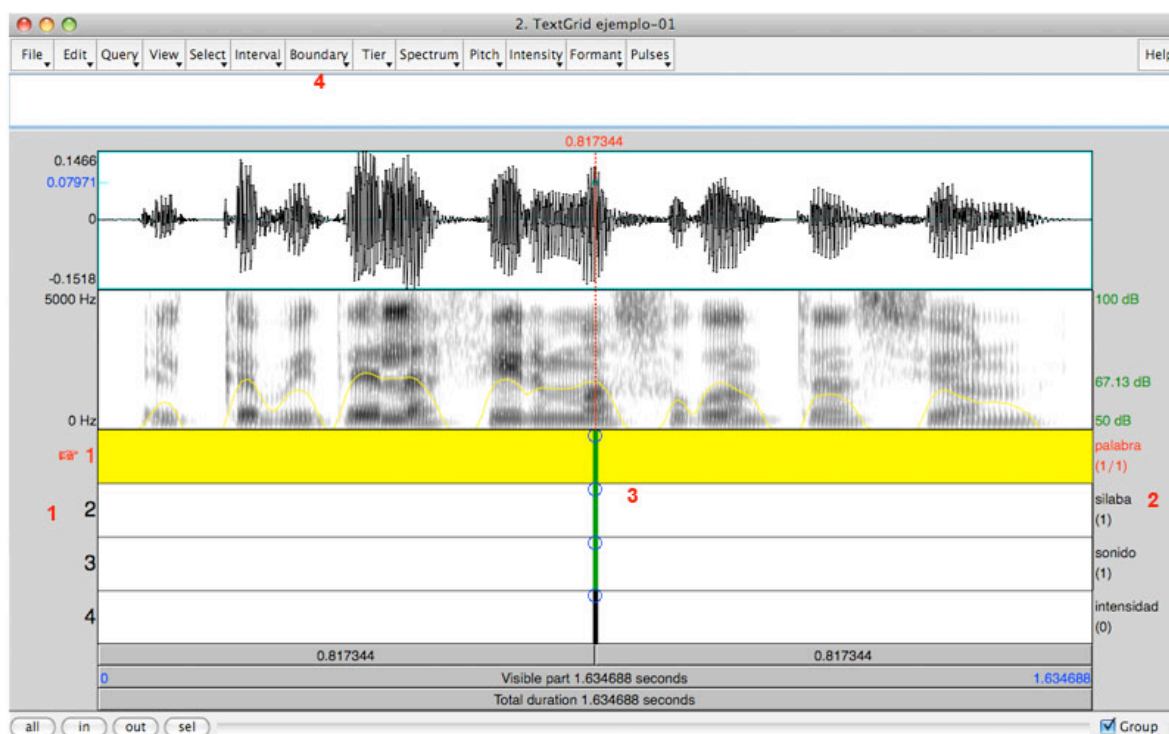


Figura 3.2. Objeto de sonido y *TextGrid* editados conjuntamente.

En el *TextGrid*, se observa a la izquierda un número para cada estrato (1) y el que está activo se indica con una mano roja; a la derecha se observa el nombre de cada estrato (2). Al centro hay unas barritas con un círculo en la parte superior (3) que son sincrónicas

con el cursor (si marcas un punto en el oscilograma o en el espectrograma, en ese punto aparecen estas barritas en el *TextGrid*). Estas barras son las potenciales marcas. Para fijarlas, solo hay que clicar con el cursor en el círculo superior de la barra en el estrato en el que interesa situar la marca.

En la figura 3.4 aparece el *TextGrid* con más límites insertos.

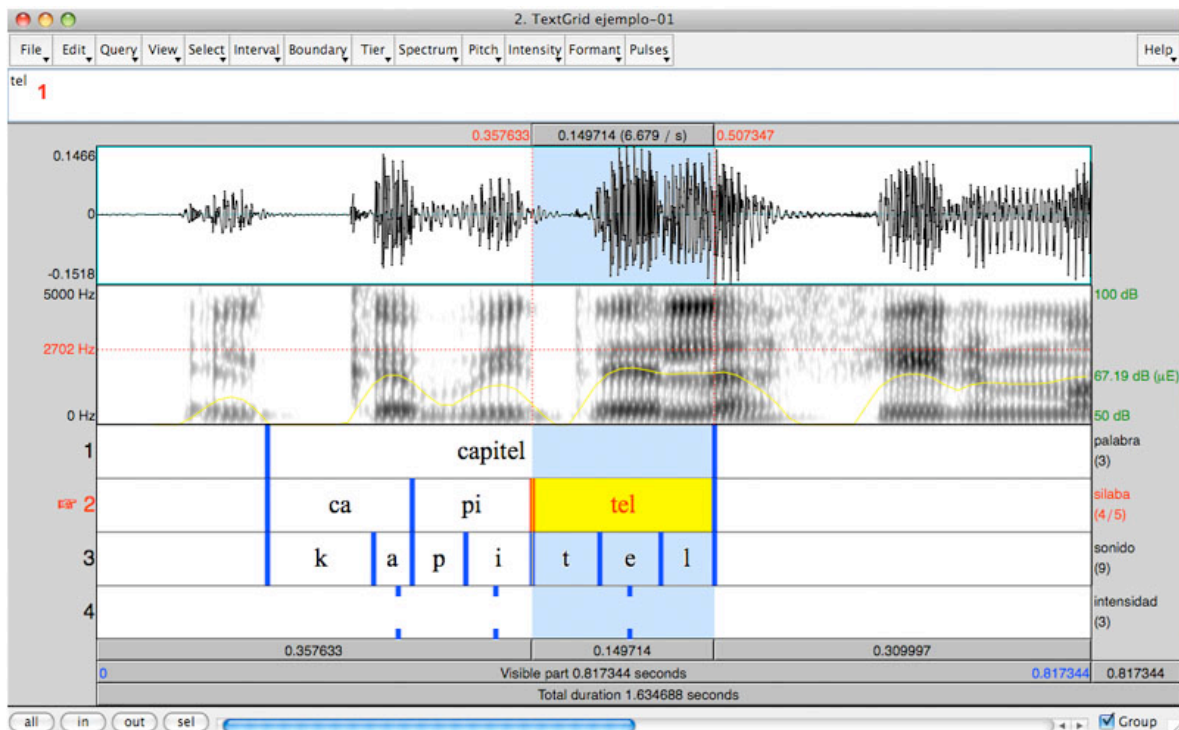


Figura 3.4. Objeto de sonido y objeto *TextGrid* editados conjuntamente. Ya se han puesto varias marcas y etiquetas en los cuatro estratos del *TextGrid*.

Puedes apreciar el distinto efecto de las marcas de intervalo (estratos 1, 2 y 3) y de las marcas de punto (las del estrato 4). En este caso se han usado las primeras tres capas para escribir etiquetas de palabras, sílabas y sonidos¹ (tal como lo indican los nombres de los estratos).

Para poner las etiquetas, te sitúas con el cursor en un fragmento que ya has

¹ En estricto rigor, /p/ se ha realizado como un sonido sonoro aproximante.

delimitado y en ese momento el segmento marcado aparecerá destacado por el color. Escribes la etiqueta y, mientras escribes, el texto aparece en la parte superior (1). En esa pequeña ventana de edición puedes escribir, modificar y borrar el texto de las etiquetas.

Para mover una marca, solo tienes que seleccionarla y arrastrarla con el ratón. Para borrar una marca, tienes que marcarla con el cursor (cuando está seleccionada cambia su color) y en *BOUNDARY*, en el menú superior, tienes la opción *REMOVE* (también hay una combinación de teclas).

Para guardar el *TextGrid*, tienes que seleccionarlo aisladamente en el panel de objetos y usar la opción *WRITE* del menú superior de este panel. Cualquiera de las opciones de formato será suficientemente útil para tus propósitos. Hay una forma para guardar conjuntamente el archivo de sonido y el *TextGrid*, pero es poco económica en términos de espacio en el disco.

Para recuperar la información de las etiquetas, basta con abrir el archivo *TextGrid* desde el programa. Al hacerlo, aparecerá en el panel de objetos. Si lo editas, tendrás las etiquetas de cada estrato distribuidas en un eje temporal. Por supuesto, también puedes seleccionar ambos objetos y editarlos, lo que es muy cómodo para la mayoría de los propósitos de investigación.